

**DERLEMELER:**

**KONYA ALÂEDDİN DÂRÜ'Ş-ŞİFÂSİ VE DÂRÜ'Ş-ŞİFÂ  
MEDRESESİNE DAİR BAZI BELGELER**  
(Konya Alâeddin's Dârü's-şifâ and Some Information About  
The Medrese of Dârü's-şifâ)

Dr. Yusuf KÜÇÜKDAĞ  
S.Ü. Atatürk İlkeleri ve İnkılâp Tarihi Bölümü

Konya'da Anadolu Selçuklu Sultanı I. Alâeddin Keykubâd (Ö. 1236)'ın yaptırdığı dârü's-şifâ, Osmanlı devrinde de hizmete devam etmiş olup bugün, Adliye Sarayı'nın batı yönünde bulunan tek kubbeli küçük mescidi dışındaki bölümleri mevcut değildir (1).

Tarihî önemi haiz olup zamanımıza kadar varlığını muhafaza edememiş bazı yapıların özelliklerini, tamirat keşifleriyle ortaya çıkarmak mümkün olmaktadır. Konya Alâeddin Dârü's-Şifâsı'nın mimarî tarzı ve tahminî planı da Şer'iyye Sicilllerine kaydedilmiş üç tamirat keşfinden (2) yararlanılarak ortaya konmuştur. Bunlardan birincisi 11 Muharrem 1081 H./31 Mayıs 1670 M. (Belge 1); ikincisi 15 R. evvel 1081 H./2 Ağustos 1670 M. (Belge 2); üçüncüsü ise 29 C. evvel 1085 H./31 Ağustos 1674 M. (Belge 3) tarihlidirler. Zikredilen belgelerden Konya Dârü's-Şifâsı'nın moloz taş ve tuğladan yapılmış, kubbeli bir Selçuklu eseri olduğu anlaşılmaktadır.

Anadolu Selçuklularında dârü's-şifâların birer tıp medresesini de ihtiva ettikleri bilinmektedir (3). Bu durum göz önüne alınarak Selçuklu başkenti Konya'da da bir tıp medresesinin bulunduğu tahmin edilmekte, fakat belgelendirilememektedir (4). Konya'daki tıp medresesi ile ilgili bir Osmanlı belgesinin varlığını ilk duyuran Atçeken Z. olmuştur (5). Bu, 1125 H./1713 M. tarihli bir berat sûretidir (Belge 4). Buna göre Konya Alâeddin Dârü's-Şifâsı Medresesi'nde bir müderris (profesör) görev yapmaktadır. Bu belge, Osmanlıların Selçuklulardan kalan dârü's-şifâ medreselerinde tıp öğrenimini devam ettirdiğini de göstermektedir. Nitekim bir Selçuklu eseri olan Konya Aksarayı Dârü's-Şifâ Medresesi'nde Kanunî devrinde 10 akçe gündelikle bir müderrisin görev yapması (6), Anadolu'da Konya'dakinden başka dârü's-şifâ medresesinin de bulunduğu işaret eder.

15 Safer 1210 H./31 Ağustos 1795 M. tarihli bir berat göre (Belge 5), hekim-i evvel (baş tabip)lik babadan oğula geçen bir meslek durumundadır. Aynı belgeden hekimlerin ekonomik durumlarının iyileştirilmesi maksadıyla ikinci bir iş ve gelir kaynağı olan "devirhânlık" görevinin verilmesi yönüne gidildiği de anlaşılmaktadır. Bu uygulamalar, Osmanlı dârü's-şifâlarındaki kadroların XVIII. yüzyıl sonlarında bile geleneksel yapılarını muhafaza ettiklerini gösterir.

Sonuç olarak, eski bir kültür merkezi olan Konya'daki Alâeddin Dârü's-Şifâsı ve Dârü's-Şifâ Medresesi faaliyetlerine Selçuklulardan sonra Osmanlılarda da devam etmiştir. Ekteki belgeler, tıp tarihi açısından önem arz etmektedir.

**Belge 1'in Transkripsiyonu\***

Mahmiye-i Konya'da vâki' merhûm ve mağfûrun leh Sultân Alâeddin tâbe serâh Dârü's-Şifâsı evkafı mütevellisi râfi'u'l-kitâb Hasan Beşe meclis-i şer'i şerîfe takrîr-i kelâm idüb zikr olunan dârü's-şifâ divarları ve kapusu harâbe olmağla cânib-i şer'den üzerine varılıb



Belge 1: Konya Şer'iye Sicili no.B24, s. 47<sup>1</sup>

keşf ve tahrîr olunması matlûbumdur didikte savb-ı şer'den Mevlânâ Ömer Efendi ta'yîn olunub ol dahî zeyl-i kitâbda isimleri mestûr olan müslimîn ile zikr olunan dârü's-şifâ üzerine mi'mâr-başı ile varub nazar eylediklerinde cânib-i garbîsinde vâki' müceddeden divar kapuya varınca ve havlisinin kible tarafında vâki' divar ve iki kapu ve bir tomruk harâbe olub ta'mîr ve termîmi için sekizbinbeşyüz akçeye olur deyü mi'mâr-başı ve zeyl-i kitâbda isimleri mestûr olan müslimîn tahmîn-i sahîh ile tahmîn eylediklerini Mevlânâ-ı mezbûr mahallinde tahrîr idüb ba'dehû mi'mâr-başı ile meclis-i şer' gelüb haber vermeğîn ta'mîr ve termîme izin birle mâ-vak' bi't-taleb ketb olundu.

Fi'l-yevmi'l-hâdî 'aşer min Muharremi'l-harâm li-sene ihdâ ve semânîn ve elf.

es-Seyyid İbrâhim Çelebi b. es-Seyyid Pirlî (a)

Ahmet Halîfe b. Hacı Ömer

Mehmed Çelebi b. Mevlûd

Mehmet Çelebi b. Eymir

Mehmed b. Hüseyin

\* Metin içinde geçen açıklamalar, a, b, c.. olarak kaynaklardan sonra verilecektir.



Belge 2: (Konya Şer'îye Sicili no.B24, s.81<sup>2</sup>)

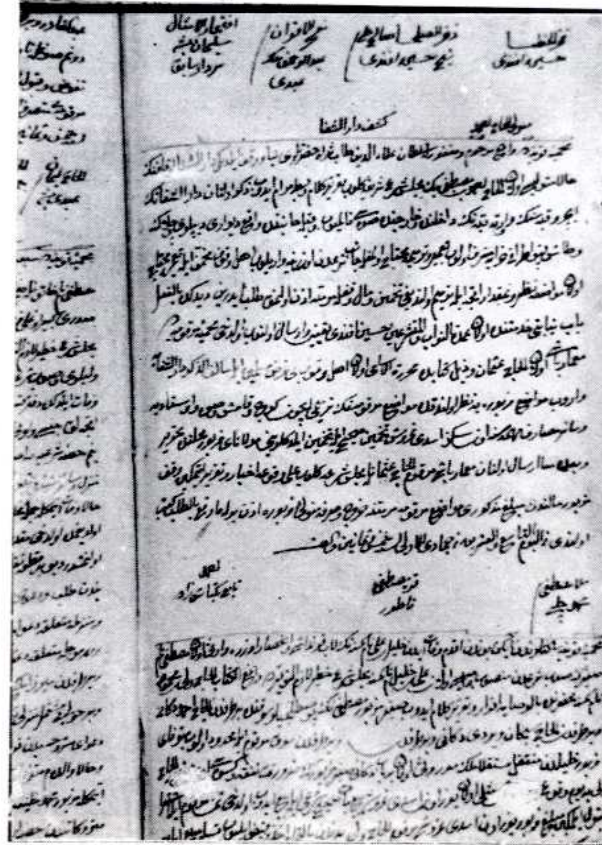
## Belge 2'nin Transkripsiyonu

Mahmiye-i Konya'da vâki' merhûm ve mağfûrun leh Sultân Alâeddin tâbe serâh Dârü'-Şifâsı evkafı mütevellîsi râfi'u'l-kitâb Hasan Beşe meclis-i şer'i şerîfe gelüb takrîr-i kelâm idüb zikr olunan dârü'-şifânın cânib-i garbîsinde vâki' divar kapuya varınca ve havlîsinin kible tarafında vâki' divar ve iki kapu ve bir tomruk harâb müceddeden divar ve ta'mîri lâzım gelmeğın cânib-i şer'den mukaddemâ nâib ve mi'mâr-başı ve ustâ ve bennâlar varub tahmîn-i sahîh ile sekizbinbeşyüz akçeye ancak olur deyü tahmîn edüb tahrîr ve hüccet olub müceddeden binâ ve ta'mîre izin virilüb tevliyetimiz hasebiyle zikr olunan divarları müceddeden binâ ve kapu ve tomruk ve sâir lâzım gelen yerleri ta'mîr ve termîm idüb vakf-ı mezbûr kâtibi defteri mûcibince dokuzbinüçyüzotuziki akçe harc ve sarf eyledim hâlâ dahî üzerine varub müceddeden binâ olan divar ve kapu ve tomruk ve sâir ta'mîr olana nazar olunub tekrâr hüccet olunması matlûbumdur didikte savb-ı şer'den Mevlânâ Ömer Efendi ta'yîn olunub ol dahî mi'mâr-başı el-Hâc Osman ve el-Hâc Nurullâh ve zeyl-i kitâbda isimleri mestûr olan müsîlimîn ile üzerine varıub müceddeden binâ olunan divarlara ve kapu ve tomruk ve sâir ta'mîr olunan yerler ancak dokuzbinüçyüzotuziki akçeye olur deyü tahmîn ve ihbâr eylediklerin Mevlânâ-ı mezbûr mahallinde tahrîr idüb ba'dehû mezbûrân el-Hâc Osman ve el-Hâc Nurullâh ile me'an meclis-i şer'a gelüb 'alâ-vukû'a haber virmeğın mâ-vak'-liecli't-temessük bi't-taleb ketb olundu.

Fi'l-yevmi'l-hâmis 'aşer min rebî'i'l-evvel li-sene ihdâ ve semânîn ve elf.

Hasan bin İsmâil

es-Seyyid İbrâhim Çelebi bin es-Seyyid Pırlı  
Halil Beşe Bîmârhânci (b)



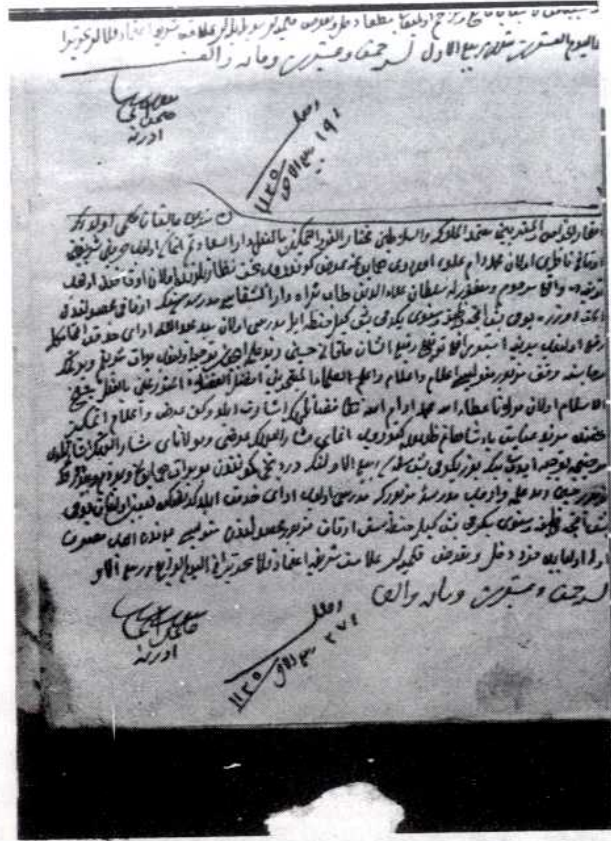
Belge 3: (Konya Şer'iye Sicili, no.B16, s.102<sup>2</sup>)

### Belge 3'ün Transkripsiyonu

Keşf-i Dârü's-Şifâ

Mütevelli el-Hâc Ahmed

Mahmiye-i Konya'da vâki' merhûm ve mağfûrun leh Sultân Alâeddin tâbe serâh hazretleri binâ ve vakf eylediği Dârü's-Şifâ evkâfının hâlâ mütevellisi olan el-Hâc Ahmet b. Mustafa Bey meclis-i şer'i şerife gelüb takrîr-i kelâm ve bast-ı merâm idüb zıkr olunan dârü's-şifânın içerü kubbesinin ve orta kubbenin dâhilinde ve hâricinde suvası kalmayub ve kible cânibinde vâki' divânı dipleri çalâk(c) ve taş kapu etrâfı harâbe müşrif olub ta'mîr ve termîme muhtâc olmağla cânib-i şer'den üzerine varılıub ehl-i vukûf-ı muhammin ile ta'mîre muhtâc olan mevzı'a nazar ve ne mikdâr akçe ile termîm olunduğu tahmîn ve mâl-ı vakıfla meremmete izin olunmak taleb iderin didikde bi'l-fi'l bâb-ı niyâbetî hıdmetinde olan 'umdetü'n-nüvvâb ve'l-müteşerri'in Hüseyin Efendi ta'yîn ve irsâl olunub ol dahî mahmiye-i



Belge 4: (Konya Şer'îye Sicili, no.C33, s.2743)

merkûmede mi'mâr-başı olan el-Hâc Osman ve zeyl-i kitâbda muharreretül-esâmî olan ehli vukuf-ı bî-garaz müslimîn ile sâlifü'z-zikr dârü's-şifâya varub mevâzi'-i merkumenin termîmi için kireç ve kamış ve suva ve üstâdiye ve sâir mesârif-i mühimmesine onsekiz Esedî gurus tahmîn-i sahîh ile tahmîn eylediklerini Mevlânâ-ı mezbûr mahallinde tahrîr ve ba'dehü me'an irsâl olunan mi'mâr-başı-ı merkum el-Hâc Osman'la meclis-i şer'a gelüb 'alâ vuku'ihî ihbâr ve takrîr itmeğin vakf-ı mezbûr mâlından meblağ-ı mezkûrî mevâzi-ı merkume meremmetine harc ve sarf mütevellî-i mezbûra izin birle mâ-vak' bi't-taleb ketb olundu.

Fi'l-yevmi't-tâsi' ve'l-'ışrîn min-cûmâdi'l-ülâ li-sene hams ve semân ve elf.

Molla Mustafa b. Mehmed Çelebi

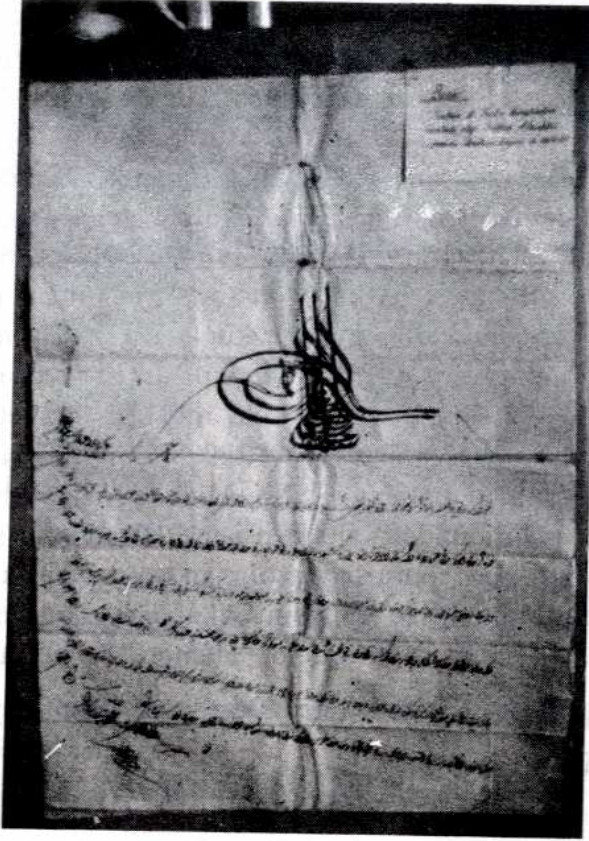
Kara Mustafa Natur

Ahmet Tâbi'-i Bektâş-zâde.

## Belge 4'ün Transkripsiyonu

Berât-ı Şerîf-i 'Âlîşân hükmî oldur ki

İftihâru'l-havâss ve'l-mukarribîn mu'temedü' - mülûk ve's-selâtîn muhtâru'l-kadru't-temkîn



Belge 5: (Konya Vakıflar Bölge Müdürlüğü, Bilâno)

bi'l-fi'l dârü's-se'âdetim ağası olub Haremeyn-i Şerîfeyn evkafı nâzırı olan Mehmed dâme 'ulüvvühû ordûy-ı hümayûnuma 'arz gönderüb taht-ı nezâretlerinde olan evkâfıdan olub Konya'da vâki' merhûm ve mağfûrun leh Sultân Alâeddin tâbe serâh Dârü's-Şifâsı Medresesi'nin evkâfı mahsûlünden almak üzere yevmî 5 akçe vazîfe ve senevî 25 keyl (kile) hinta ile müderrisi olan Seyyid Abdullâh edâ-ı hizmet etmemekle ref' olunub yerine işbu râfi'-ı tevkî'-i refî'i's-şân-ı hâkânî Hüseyin zîde 'ilmühû için tevcîh olunub berât-ı şerîfim virilmek ricâsına vakf-ı mezbûr mütevellisi i'lâm ve e'âlimü'l-'ulemâi'l-mütebahhirîn efzalü'l-füzelâi'l-müteverri'in bi'l-fi'l şeyhülislâm olan Mevlânâ Atâullâh Mehmed edâme'llâhu te'âlâ fezâilühûnün işâret eyledüğün 'arz ve i'lâm etmeğün hakkında mezîd-i 'inayet-i padişâhânem zuhûra getürüb ağa-ı müşârun ileyhî 'arzu ve Mevlânâ-ı müşârun eleyhî işâretleri mûcibince tevcîh idüb 1125 senesi Rebî'u'l-evvelinin dördüncü gününden bu berât-ı hümayûnu virdim ve buyurdum ki mezbûr Hüseyin zîde 'ilmühû varub medrese-i mezbûrun müderrisi olub edâ-ı hizmet eyledikten sonra ta'yîn olunan yevmî 5 akçe vazîfe ve senevî

25 keyl hıntasını evkaf-ı mezbûr mahsûlünden mütevellisi yedinden alub mutasarrıf<sup>(d)</sup> ola.  
Ol bâbda dahl ve ta'arruz kılmayalar 'alâmet-i şerîfe i'timâd kıla.

Tahrîren fi'l-yevmi'r-râbi' min rebî'i'l âhir li-sene hams ve 'iştirin ve miete ve elf.

Be-yurd-ı sahrâ-ı Edirne

Vasl fî 27 Rebî'u'l-âhir 1125.

## Belge 5'in Transkripsiyonu

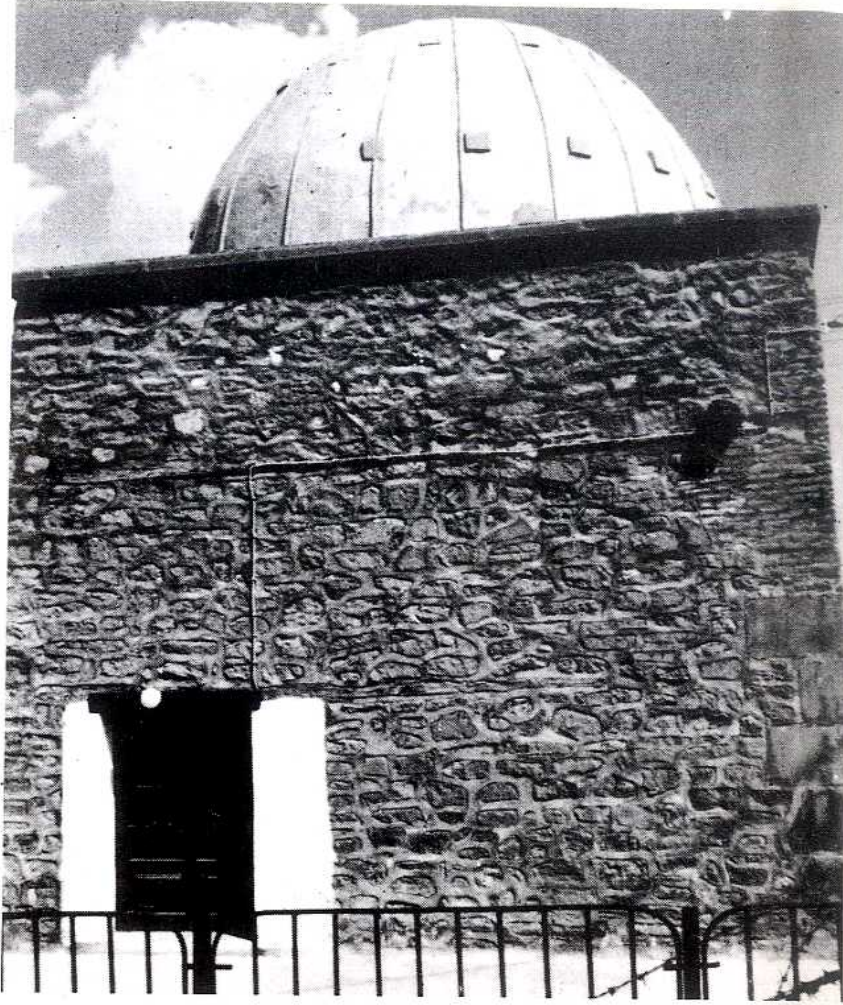
Hüve'l-Mu'in

Selim Hân b. Mustafa Hân el-Muzaffer Dâimâ (Tuğra).

Nişân-ı şerîf-i 'âlîşân sâmi mekân-ı sultânî ve garrâ-ı cihân-sitânî -i hâkânî hüküm ol-  
dur ki iftihârü'l-havâss ve'l-mukarrebîn mu'temedü'l-mülûk ve's-selâtîn muhtârü'l-İzz ve't-  
temkîn dârü's-saâdetim ağası olup Haremeyen-i Şerîfeyn evkâfı nâzırı olan Hâlid Ağa dâme  
'ulüvvühû Dîvân-ı Hümâyûnuma 'arz gönderüb taht-ı nezâretinde olan evkâfdan Konya'da  
vâki' merhûm Sultan Alâeddin Dârü's-Şifâsı evkâfından almak üzere şehriyye yedibuçuk  
akçe ve rub' galle ile rub' hisse devirhân ve yevmî ikibuçuk akçe ile rub' hisse hekîm-i ev-  
vel-i dârü's-şifâ cihetlerine mutasarrıf olan Hâfız Ahmet veled-i Hacı Mustafa Halife fevt  
olmağla mahlûlünden ciheteyni mezkûreteyn sülbî evlâdları Hâfız İbrâhim ve Hâfız Ali zîde  
salâhumâya tevcih ve yedlerine başka başka berât-ı şerîfim virilmek ricâsına 'ilâm etmeğin  
mücibince tevcih olunmak fermânım olmağın mezkûr Hâfız İbrâhim'in hissesi için tezkere-  
si virilmekle ber-minvâl-i muharrer işbu râfi'-i tevkî-i refî-i's-şân-ı hâkânî Hâfız Ali zîde  
salâhunun hissesi için berâtı virilmeğin hakkında mezîd-i 'inâyet-i pâdişâhânem zuhûra  
gitürüb ağa-ı müşârün ileyhin 'arzı mücibince 1210 senesi Saferinin 8. günü bu berât-ı  
hümâyûnu virdim ve buyurdum ki mezbûr Hâfız Ali b. el-Hâc Ahmed zîde salâhu varub  
müteveffâ-ı merkûm babası mahlûlünden ciheteyn-i mezkûreteynin sümün hisselerine muta-  
sarrıf olub edâ-ı hıdmet eyledikten sonra ta'yîn olunan yevmî bir rub' ve şehriyye üçbuçuk  
ve bir rub' akçe vazîfe ve sümün hisse gallesin evkâf-ı mezkûr mahsûlünden mütevellisi  
olanlar yedinden alub mutasarrıf ola şöyle bileler 'alâmet-i şerîfe i'timâd kılarlar.

Tahrîren fi'l-yevmi'l-hâmis 'aşer şehri-i Safer sene 'aşer ve mieteyn ve elf.

Be-makâm-ı Kostantiniyye-i mahrûse.



Resim I: Alâeddin Dârü's-Şifâsı Mescidi

## KAYNAKLAR

1. Küçükdağ Y. Konya'da Alâeddin Dârü's-Şifâsı, Tıp Medresesi ve Mescidinin Yeri, Yapısı. Osmanlı Araştırmaları; 1989; 9: 347-358.
2. Oğuzoğlu Y. 17. Yüzyılda Konya Şchrindeki İdarî ve Sosyal Yapılar. Konya, 1984; 105-106.
3. Ünver S. Selçuklu Tababeti. Ankara; 1940; 52-64; Turan O. Türkiye Selçukluları Hakkında Vesikalar. Ankara; 1958: 50-55.
4. Baykara T. Türkiye Selçukluları Devrinde Konya. Ankara; 1985: 88.
5. Atçeken Z. Selçuklu Yapılarının Osmanlılar Zamanında Bakımı ve Kullanılması. Konya; 1988: (Selçuk Üniversitesi Sosyal Bilimleri Enstitüsü, basılmamış doktora tezi); 498.
6. Ünver S. Konya Aksarayı Dârü's-Şifâ Medresesine Ait Bir Vesika. Türk Tıp Tarihi Arkivi; 1940; 18: 72-74.

## AÇIKLAMALAR

- a. Belge 3'ün ikinci şâhidi olarak da geçen bu zatın adı, orada doğru olarak kaydedilmiştir.
- b. "Bîmârhâneci", bîmârhâne (tumarhane)'de akıl hastalarına bakan ve tedavi eden görevli.
- c. "Çalâk" (= چالاک), "çâlâk (= چالاک) kelimesinden bozma olup "oynak, hareketli" anlamlarına gelmektedir. Bu kelime için bkz. Redhouse, Turkish and English Lexicon. İstanbul; 1980: 708-728.
- d. Esas metinde "masraf" olarak yazılmıştır.